

FE DE ERRATA

Bol. Soc. Argent. Bot. 43 (3-4). 2008.

Por errores ajenos a nuestro Comité Editorial, se incluyen correcciones en los siguientes trabajos:

Bol. Soc. Argent. Bot. 43 (3-4): 211-225. 2008.

HOST RANGE FINDINGS ON *BEAVERIA BASSIANA* AND *METARHIZIUM ANISOPLIAE* (ASCOMYCOTA: HYPOCREALES) IN ARGENTINA

A. V. TOLEDO, A. M. M. De REMES LENICOV y C. C. LÓPEZ LASTRA

No se incluyó la Fig. 1, la cual se inserta a continuación junto con la respectiva leyenda.

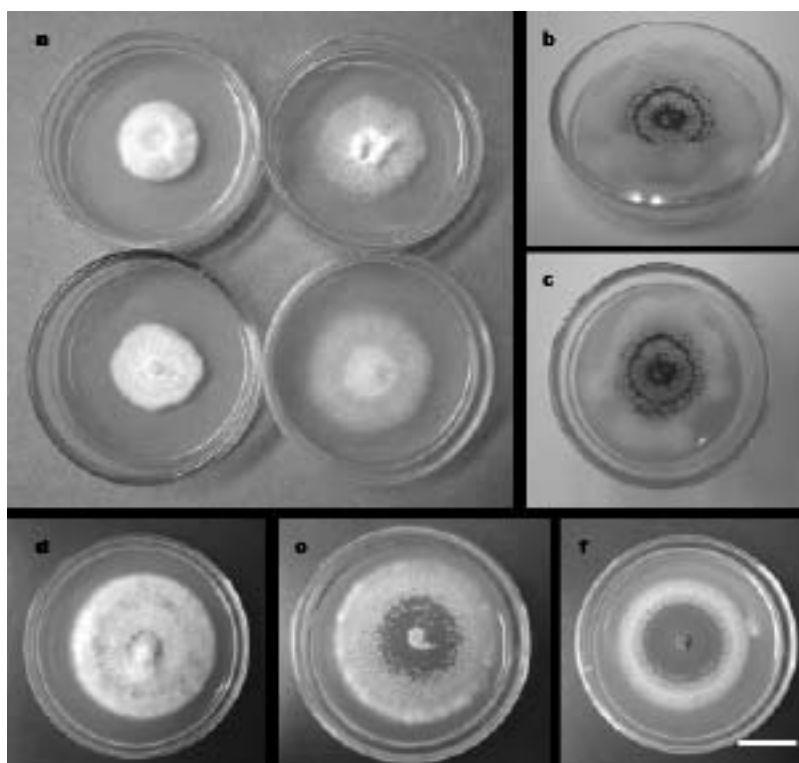


Fig. 1: Morphological colony differences, 14 days-old on malt extract agar or potato dextrose agar. **a.** *Beauveria bassiana* isolates CEP 069, CEP 075, CEP 081, and CEP 091. **b - c.** *Metarhizium anisopliae* isolate CEP 094. **d.** *M. anisopliae* isolate CEP 178. **e.** *M. anisopliae* isolate CEP 090. **f.** *M. anisopliae* isolate CEP 088, bar = 0.7 cm

**LAS PLANTAS VASCULARES DE LA RESERVA DE USO MÚLTIPLE GUARANÍ,
MISIONES (ARGENTINA)**

SARA G. TRESSSENS, HÉCTOR A. KELLER y VÍCTOR REVILLA

En el Apéndice 1 faltó incluir la parte final, la cual se inserta a continuación:

<i>Paspalum urvillei</i> Steud.	Tressens & al. 4697
<i>Pennisetum latifolium</i> Spreng.	Keller 642
<i>Phalaris angusta</i> Nees ex Trin.	Tressens & al. 6741
<i>Pharus lappulaceus</i> Aubl.	Tressens & al. 5405
<i>Poa annua</i> L.	Tressens & al. 6349
<i>Pseudechinolaena polystachya</i> (H.B.K.) Stapf	Tressens & al. 4925
* <i>Saccharum officinarum</i> L.	Keller 630
<i>Schizachyrium microstachyum</i> (Desv. ex Ham.) Roseng., B.R. Arrill. & Izag. subsp. <i>microstachyum</i>	Keller 456
<i>Setaria globulifera</i> (Steud.) Griseb.	Tressens & al. 4924
<i>Setaria parviflora</i> (Poir.) Kerguélen	Tressens & al. 4875
<i>Setaria scandens</i> Schrad. ex Schult.	Keller 4163
<i>Setaria sulcata</i> Raddi	Tressens & al. 5608
<i>Setaria vulpiseta</i> (Lam.) Roem. & Schult. var. <i>vulpiseta</i>	Keller & Robledo 1599
<i>Sorghum halepense</i> (L.) Pers.	Keller & Robledo 1640
* <i>Sorghum saccharatum</i> (L.) Moench.	Keller 612
<i>Sporobolus indicus</i> (L.) R.Br.	Tressens & al. 5660
<i>Sporobolus pseudairoides</i> Parodi	Tressens & al. 6400
<i>Steinchisma decipiens</i> (Nees ex Trin.) W.V.Br.	Keller & Robledo 1603
<i>Steinchisma laxa</i> (Sw.) Zuloaga	Keller 785
<i>Steinchisma spathellosa</i> (Döll) Renvoize	Tressens & al. 6342
* <i>Zea mays</i> L.	Keller 230
Pontederiaceae	
<i>Heteranthera zosterifolia</i> Mart.	Keller 369
Smilacaceae	
<i>Smilax campestris</i> Griseb.	Tressens & al. 5673
Zingiberaceae	
* <i>Hedychium coronarium</i> J. Köning	Keller 616